

Association Les Voitures Anciennes de l'Outaouais



L'informateur **Bulletin**

Volume 16, numéro 3

Juin-juillet 2010

**NOUVEAU SITE POUR LES RENCONTRES DU MERCREDI SOIR
RESTAURANT MIKES SUR GRÉBER À GATINEAU**



Cette voiture ancienne appartient à notre évaluateur en chef Conrad Labrosse. Un bénévole dévoué depuis 15 ans pour l'Association. Il amasse à lui seule la majorité des fonds du Club en service d'évaluation. Découvrez le mini-garage à l'intérieur de ce bulletin. Merci pour votre travail.

LOCATION GODMAIRE

*Richard Godmaire
Membre de l'AVAO*

*Depuis
1984*



**NOTRE SERVICE
N'A PAS DE LIMITE**
**OUR SERVICE
HAS NO LIMITS**

 **819.669.3334**

 **819.669.6661**

locationgodmaire@bellnet.ca

Derrière les coulisses...

Le bulletin officiel de l'Association Les Voitures Anciennes de l'Outaouais, C.P. 84055, Gatineau (Québec) J8P 7R8

CONSEIL D'ADMINISTRATION 2010

Claude Duford

Président

819.827.3609

president@avao.ca

Luc Richard
Vice-président

819.456.1071

vice-president@avao.ca

Nathalie Bernier
Directrice

819.827.4203

directeur4@avao.ca

Lucie Lacasse
Trésorière

819.643.5901

tresorier@avao.ca

Gaston Carrière
Directeur

819.643.3443

Poste à combler
Secrétaire

secretaire@avao.ca

Poste à combler
Directeur

directeur2@avao.ca

Le bulletin l'Informateur de l'AVAO

Le bulletin de l'Informateur de l'AVAO est publié cinq fois par an.

Coordonnatrice:	Lucie Lacasse
Collaborateurs:	Robert J. Cuillerier, Fabien Desforges, Maurice Joanisse, Lucie Lacasse
Publicités :	Richard Boivin, Jean Racine, Noël Cardinal, Lucie Lacasse
Photographes :	Marc Forget, Lucie Lacasse, Conrad Labrosse
Mise en page :	Lucie Lacasse
Impression :	Copius
Correcteurs :	Nathalie Gilbert, Robert Desrochers

Les textes n'engagent que la responsabilité de leur auteur(e) et ne constituent pas nécessairement l'opinion de l'Association les Voitures Anciennes de l'Outaouais.

Sommaire

Mot du président 4

Annonces 5-6

Pizza Rama 6

Histoire de disparition 9-12

Ouverture de la saison 13

Ouverture du site Réno-Dépôt 13

Cité Jardin 14-15

Mini-Garage 16

Les Prototypes 19

Le Saviez-vous ? 20-23

Lectures et adresses 24

Prix de présence 26

L'Agenda 27

Coût d'une annonce publicitaire commerciale dans l'Informateur / Cost for publicity in l'Informateur

Carte d'affaire /

Business Card 50 \$

1/4 page 75 \$

1/2 page 150 \$

Page pleine / Full Page 250 \$

Mot du président

Chers membres,

J'aimerais tout d'abord vous inviter à venir nous rencontrer tous les mercredis soir au Restaurant Mikes, 200 boulevard Gréber à Gatineau. Notre nouvel emplacement pour la saison 2010.

Ce site saura certainement vous plaire avec ses grands espaces de stationnements, un endroit sécuritaire situé près des centres d'achats, notre DJ nous fera jouer de la musique d'ambiance et des prix de présence seront au rendez-vous. Le comité exécutif travaille très fort pour vous préparer une saison haute en couleur. J'espère vous voir participer en grand nombre. En tant que président je m'engage à donner le meilleur de moi-même et être à l'écoute et préserver l'image de l'association.

Votre participation est notre motivation !

Récemment nous avons reçu la démission de Mme Gisèle Gardner au poste de directrice et M. Jean Racine au poste de vice-président. Fabien Desforges, journaliste de l'Informateur depuis de nombreuses années prendra aussi une pause bien méritée. Au nom du conseil d'administration, je tiens à les remercier pour leur implication, leur dévouement et les heures de bénévolat passées au sein du club. Jean poursuivra tout de même à donner encore beaucoup de son temps puisqu'il demeure dans le sous comité du site web. Gisèle nous réserve deux activités au cours de l'année. À l'occasion Fabien nous offrira des articles. Merci à vous trois pour ces belles années.

Claude Duford



MERCREDI SOIR

Rassemblement de voitures anciennes

NOUVEAU SITE!!!

RESTAURANT MIKES

Place du ruisseau

200, boul. Gréber à Gatineau, secteur Gatineau

18 heures à 21 heures



Méchoui Noël en juillet

Samedi le 24 juillet 2010
355, chemin des Érables à Gatineau

Coût : \$15.00 par personne
(membre seulement)

Places limitées

Pour information et réservations
avant le 16 juillet 2010:

Nathalie Bernier
819-827-4203

BÉNÉVOLE DEMANDÉ

Vous désirez vous impliquer, deux postes au sein du comité sont disponibles. Une personne avec expérience de bureau serait un atout. Communiquez avec Lucie 819-643-5901.



Invitation

Dimanche le 18 juillet 2010,
la Municipalité de Chénéville donne rendez-vous à tous les propriétaires de voitures anciennes et d'intérêt spécial.

Inscription gratuite de 8h à midi.



Desjardins
Caisse populaire
de la Petite-Nation

METRO
Leblanc
Chénéville



Service d'excavation
Jacques Lirette Inc.

Dimanche 18 juillet 2010

La Municipalité de Chénéville offrira gracieusement, à chaque participant inscrit, 2 dîners.

Nombreux prix de présence

Remise des prix en après-midi
- Choix des organismes - Tirage au sort -

- Stationnement pour remorques -
- Service de bar et casse-croûte -



Information

Robert Lirette (819) 428-1967
Mario (819) 428-3583 poste 33



PIZZA RAMA

Les rencontres du mercredi soir d'hiver ont terminé par un tirage d'un manteau suède gracieuseté de Pizza Rama. Le gagnant Alexis Bordeleau a offert le manteau à son père Éric Bordeleau.

Merci pour l'accueil chaleureux des employés.





GOOD RIDDINS

LOCATION-RENTAL

Stéphane Bolduc

Membre de l'AVAO

Récupération de matériaux secs
Rubbish Removal & Recycling

Location remorques 10 v. & Kubota
10 yards trailers & Kubota Rental



613-746-9260 • 819-664-0298



PIÈCES D'AUTO

Escompte
de 20 % à 30 % aux
membres AVAO

PIÈCES PICHÉ

MANIWAKI

145, rue Principale Sud,
J9E 1Z8

819-449-3630

GATINEAU

925, ch, de Masson,
J8M 1A6

819-986-7805

PAPINEAUVILLE

359, rue Papineau,
J0V 1R0

819-427-6257



LES INTÉRIEURS

Depuis que je consulte de nombreux sites internet et feuillette de nombreuses revues, j'ai vu peu d'article consacré aux intérieurs des voitures anciennes qui sont parfois de vrais chefs d'œuvre. Je parle ici de l'époque où tous les intérieurs n'étaient pas en plastique noir ou gris. Ce reportage sera visuellement plus intéressant en couleur sur notre site internet. Malheureusement pour notre amie Lucie, elle trouvera sûrement que j'ai trop de photos (blague). Mais quand on parle de l'intérieur des voitures, des tableaux de bord en particulier, rien de mieux qu'une belle photo couleur quand on ne peut les voir directement. Pour ceux et celles que ça intéresse, je vous ferai une liste de sites web dans ma chronique lectures et adresses.

Je n'ai pas la prétention de parler de tous les intérieurs de voitures qui se démarquent des autres : il y en a trop. Dans les années 30, 40, 50 et 60 les constructeurs automobiles ont fait preuve de beaucoup d'imagination pour séduire la clientèle et présenter des innovations pour l'époque. On reconnaîtra des styles particuliers selon l'époque, le fabricant automobiles et la marque de la voiture. Aussi selon qu'elle est luxueuse, donc plus coûteuse, ou la voiture de Monsieur ou Madame tout le monde que les fabricants voulaient la moins chère possible on verra que les intérieurs varient en conséquence.

LA COMPARAISON

J'aime beaucoup le jeu de la comparaison par l'image qui donne tout de suite une vue globale du sujet. Je vais donc mettre en parallèle un intérieur d'une voiture actuelle avec trois intérieurs de voitures d'une autre époque.



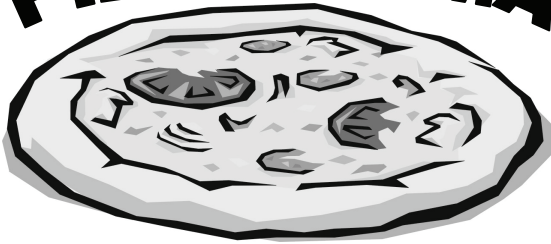
** 1959 Pontiac Bonneville Convertible **



** 1959 Pontiac Bonneville Convertible **

Remarquez l'agencement des couleurs, les grands cadrans et le chrome qui entoure le tout. La partie du tableau de bord qui fait face au conducteur est prééminente. Remarquez également le grand volant de couleur avec un centre tout chromé et travaillé. Tout ceci sur une Pontiac même si c'est une Bonneville. Les sièges sont également agencés au tout.

PIZZA RAMA



Le goût avant tout !

Réservez vos tables pour
Célébrer votre anniversaire
ou autre occasion.

835, boul. Maloney Est, Gatineau

663-3223 663-3363

sous-marins, mets canadiens et italiens

DuRoy Leblond Services d'Automobiles Inc.

Mécanique générale
Injection / Air climatisé / Suspension
Freins / Système d'échappement / Alignement
Camion moyen et lourd

Luc Leblond
Propriétaire

471, boul. St-René Est, Gatineau, QC J8P 8A5
(819) 643-3938

MÉGA MIX 2000

DANSE-PARTY

D.J. DISCO-MOBILE

(819) 281-3223

CELL : **(819) 712-1171**



D.J. André Laurin



PIÈCES COURCHESNE

Nouvelle administration

**Mariau Courchesne
Gérant**

Tél. : (819) 246-5388

Téléc. : (819) 246-4698

156, rue De Varennes, local B

Gatineau (QC) J8T 8G4

Histoire de disparition



* 1941 Chrysler Windsor Highlander Convertible *



* 1937 Hudson Eight 95 *

Dans les années 40 les tableaux de bord présentent beaucoup de bois. La mode est aux cadrans carrés. Remarquez qu'en 1937 le cadran indiquant la vitesse et les autres éléments sont au centre et non directement devant le conducteur. On retrouvera cela sur la Toyota Echo des lunes plus tard. La symétrie est parfaite également avec des volants immenses qui ont de la gueule, surtout celui de la Hudson 1937.

Pontiac G5 2010



Le tout est sans doute pratique, mais combien terne : noir sur gris peu importe la couleur de la voiture. Parfois on inverse, gris sur noir pour faire changement.

LES PLUS BEAUX SELON LES ÉPOQUES.

Comme il y a beaucoup de belles voitures et des styles différents, je vais vous présenter deux voitures pour décennie des années 30, 40 50 et 60.

LES ANNÉES 30.



* 1938 Packard Super 8 4-door Sedan Convertible by Dietrich *

Cette Packard 1938 a un tableau de bord "Dash" magnifique. Cinq beaux cadrans au centre du tableau; et que dire du volant très grand et le levier de vitesse au plancher digne des plus beaux "truck".

Le tableau de bord de cette Hudson 1937 (voir photo plus haut) est complètement différent de celui de la Packard, sauf pour le volant qui a la même allure. Fait inusité les cadrans principaux sont au centre et non directement devant le conducteur. Ici le bois est privilégié et les cadrans sont rectangulaires au lieu de rond.

Histoire de disparition

LES ANNÉES 40.



** 1941 Ford Super Deluxe Convertible **

Ford privilégie en ce début des années 40 les cadrans en long, le chrome et le bois. Remarquez les deux poignées de chaque côté qui servent à diriger des phares extérieurs. Assez inusité ce volant blanc avec un intérieur brun.

LES ANNÉES 50



** 1952 Pontiac Chieftain **

Il y a beaucoup de beaux "dash" dans les années 50 qui est ma décennie préférée en ce qui concerne les voitures : sans doute parce que ces voitures ont bercé mon enfance même s'ils m'étaient inaccessibles. Cette Pontiac 1952 est un classique de cette époque du début des années 50. Belle ergonomie avec les cadrans bien en place devant le conducteur et l'horloge stylée avec la radio AM surement, divisant la partie conducteur et passager. Il y a aussi des couleurs agencées à celle de la voiture.



** 1947 DeSoto Custom Fluid Drive **

Cette Desoto 1947 présente un tableau de bord classique avec beaucoup de chrome au centre en particulier : le volant est une œuvre d'art.



** 1959 Chevrolet Impala **

Cette photo d'une Chevrolet 1959 permet de voir non seulement le tableau de bord avec les

Histoire de disparition

cadrons toujours bien centrés devant le conducteur, mais aussi l'agencement des couleurs de tout l'intérieur. Le style se démarque du début des années 50. Vous pouvez également admirer l'intérieur de la Pontiac 1959 en début d'article.

LES ANNÉES 60



** 1966 Ford Mustang GT Coupe **

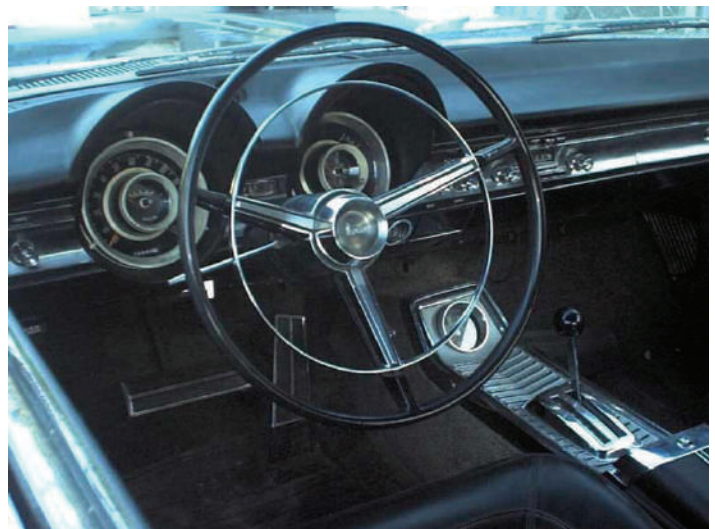
C'est l'avènement des "muscle cars" Cette Mustang 1966 est assez représentative de ce que l'on retrouvait dans ce genre de voiture, bien que beaucoup de ces voitures étaient manuelle et non automatique comme celle-ci.



** 1962 Imperial Crown Convertible **

Ce tableau de bord démontre bien l'originalité dont pouvait faire part les constructeurs automobiles. Volant carré et vitesses sélectionnées par boutons poussoirs. Je ne saurais dire si le tout est beau, mais il est au moins assez unique.

Voici une particularité des années 60. Deux Dodge Monaco 1966. Pourquoi le tableau de bord est différent? Parce que la voiture en haut est une construction canadienne avec un intérieur de Plymouth. En bas c'est une Monaco fabriquée aux États-Unis. Je dirais 1 à 0 pour les USA dans ce cas.



(Note; pour toutes les photos non indiquées : <http://www.flickr.com/photos/24150334@N08/sets/72157604189543311/>)

Nouvelle saison de l'AVAO



Le 21 avril dernier, au R.A. de Gatineau s'est tenue la soirée d'ouverture de la saison pour dévoiler les prochaines activités de l'Association. Claude Duford, nouveau président, a annoncé la perte de notre site de rencontre au Wal-Mart. À deux semaines d'échéance avant l'ouverture du site, la direction du Smart Centre avait officiellement avisé Wal-Mart et notre exécutif de leur décision.

La recherche d'un nouveau site a donc été prioritaire pour poursuivre nos rencontres le mercredi soir. Suite aux démarches entreprises, c'est le rénovateur Réno Dépôt qui a bien voulu nous offrir leur aire de stationnement temporairement jusqu'au 26 mai 2010. Merci de votre collaboration.



Nathalie Gilbert et Jean Racine vous offre les nouveaux Polo femme et Polo homme en vente à 35\$. Il y a aussi liquidation des t-shirts à un coût moindre disponible le mercredi soir au Réno Dépôt à la table de L'AVAO. Voir Nathalie Bernier pour la vente des objets promotionnels.



Georges Potvin est l'heureux gagnant d'une radio d'automobile offerte par Docteur Le Pare Brise.



Luc Richard, notre secrétaire renouvelle vos cartes de membre.

Ouverture du site Réno Dépôt



Le 5 mai dernier, le président Claude Duford était fier d'ouvrir le nouveau site pour les rencontres du mercredi soir, les "Cruise Nights". **Ce site a été le lieu de rencontre temporaire pendant que le C.A. approche les centres d'achat de Gatineau. Les prochaines rencontres seront au Restaurant Mikes sur le boulevard Gréber à Gatineau.**

Une douzaine de voitures se sont réunies pour l'ouverture. Nous avons les services de notre Disco Mobile comme l'an passé.



André Laurin, Disco Mobile



Claude Duford, président, Nathalie Bernier, directrice et Conrad Labrosse, évaluateur.



Photos de M. Marc Forget.



Le 15 mai dernier, la participation de 25 propriétaires de voitures anciennes à une mini exposition au domaine Cité Jardin, résidence de personnes âgées à Gatineau, a éveillé des souvenirs de leur jeunesse. Ce fut une belle opportunité pour les membres de l'AVAO de rencontrer Michel Légère, président régional du VAQ Outaouais, Léo Gravelle, président du VAQ et 6 autres membres du VAQ venant de Montréal avec leurs belles voitures. Ce fut un plaisir de partager de bons moments entre amateurs sérieux! Nous avons eu l'opportunité de rencontrer un ancien des Canadiens de Montréal, Léo Gravelle - voir son site www.leogravelle.com/default.htm qui nous a donné une carte autographiée.

Lucie Lacasse



Léo Gravelle, président des Voitures Anciennes du Québec a été agréablement content de rencontrer les membres de l'AVAO. Il a profité de cette journée pour noter l'importance de partager notre passion pour les voitures classiques.



Léo Gravelle, ancien joueur des Canadiens de Montréal a donné des cartes autographiées aux membres de l'AVAO dont Gaston Carrière, directeur et Rémi Lachapelle.





Me Michel Légère, membre fondateur de l'AVAO était au rendez-vous pour rencontrer les invités des Voitures Anciennes du Québec et l'AVAO.



Jacques Lepage fondateur de l'AVAO nous présente les invités .



Léo Gravelle, président du VAQ et le président de l'AVAO, Claude Duford.



Jean-Louis Bédard est l'heureux gagnant d'une mustang diecast.



Oldsmobile Cutlass Supreme 1976

- Modèle: Colonnade
- Servofreins à disque
- Servodirection
- Vitres à commande électrique
- Colonne de conduite inclinable
- Radio AM/FM stéréo
- Toit vinyl pleine grandeur (Colonnade)
- V-8 de 455 pouces cubes
- Millage d'origine seulement 55,000 milles
- Transmission automatique turbo 400
- J'en suis le deuxième propriétaire.
- N'a jamais vu d'hiver.
- Possède aussi le livre du propriétaire, le pamphlet de vente et le livre d'atelier de GM.

1976 : Oldsmobile devient le troisième constructeur américain et produit plus d'un million de voitures par an pendant trois ans.



Assurances arpb

Rocheffort Perron Billette & associés

Pour celle qui vous tient à **cœur**

- Assurances pour voitures de collection, antiques, valeurs spéciales, modifiées, Hot-Rod
- Couverture selon une valeur agréée (montant garanti-sans dépréciation) en cas de perte totale
- #1 au Québec et au Canada (plus de 70 000 voitures assurées)



1 866.456.5353 / www.rpbassurances.com

CABINET EN ASSURANCE DE DOMMAGES



GAUTHIER GARAGE

- General mechanic
- Gas
- Diesel
- Hydraulic
- Welding
- Mobile service
- Custom work

HEAVY EQUIPMENT
ON SITE MAINTENANCE

899, Station Rd
Alfred, Ontario
Tel.: 613 978-1635

Prop.: Luc Gauthier

15% de rabais
aux membres
AVAO

Dimanche au mercredi
5h00 à 21h00
Jeudi au samedi
5h00 à 23h00

La Québécoise

— RESTAURANT —
Rétra

Robert Demers &
Chantal Beaudoin

819-246-0909
1087 rue St-Louis, Gatineau

DS
MOTORCRAFT

Dan Sabourin
819-827-5616

AMERICAN HORSEPOWER
ENGINE REBUILDER

STREET / HI PERFORMANCE / MARINE

Michel Sevigny
Directeur général

SÉCURITÉ INCENDIE FIRE EQUIPMENT

Service 24H : (819) 568-2096
Fax : (819) 568-4379

142, Varennes, suite 28, Parc Industriel Gréber
Gatineau (Québec) J8T 8G5



Centre de Service Certifié

GUY MANRENGÈRE,
PROPRIÉTAIRE

GARAGE GPM INC.
DIAGNOSTIC DU SYSTÈME
D'ÉLECTRONIQUE

ÉLECTRICITÉ	SYSTÈME D'INJECTION
DIRECTION	AIR CLIMATISÉ
SILENCIEUX	SUSPENSION
FREINS	PNEUS

30, rue de Valcourt, unité 3, Gatineau, QC, J8T 8G8

Télécopieur : 819-568-9307

819-568-9307



Centre de Service Certifié

Michel & J.G. André Ltée

680, boul. Gréber

Gatineau, QC J8V 3P8

Télécopieur : 819-243-2982

Cell. : 819-955-7444

michelandre@bellnet.ca

819-243-6181

LES PROTOTYPES

PAR MAURICE JOANISSE

PACKARD PANTHER DAYTONA DE 1954



C'est avec cette voiture expérimentale que Packard prouvait qu'il était capable de construire des prototypes qui étaient plus qu'un exercice en design. C'était aussi des voitures très performantes. Originellement nommés "Grey Wolf II" en l'honneur de la fameuse voiture de course Packard de 1903, les exécutifs chez Packard ont décidés de changer le nom pour "Panther Daytona" pour mettre l'accent sur la course de piste en Floride. Un autre objectif de ce projet, était d'explorer les possibilités en fibre de verre et aussi les moteurs surcomprimés pour usage dans les voitures de production en série. Un total

de quatre Panthers ont été construites. Malgré leur dimension, la carrosserie était d'une seule pièce. La fibre de verre était entre trois quart et un pouce d'épaisseur pour empêcher la fissuration. Un plancher conventionnel en métal était utilisé pour fin de rigidité. Le devant avait un style agressif avec la ligne semi-circulaire du capot qui



enveloppait les phares et continuait vers l'arrière de la voiture. A part du pare-choc, le devant était démunie de chrome. C'est une voiture deux places. Elle est propulsée par



un engin huit en ligne de 359 p.c. produisant 212 c.v. Deux des quatre Panthers étaient munies d'un compresseur [supercharger] McCulloch/Paxton, qui augmentait la puissance à 275 c.v. En 1954, le «Motorsport Magazine» lui a décerné

le prix d'excellence pour la conception du design dans la classe "American Luxury Car Field", ce qui emmena beaucoup de gens à croire que Packard redeviendrait encore compétitif dans le secteur voiture de luxe. Avant la fin de l'année, les voitures furent rappelées pour la mise à jour esthétique. Deux de ces voitures ont reçu de nouveaux feux arrières style "Cathédrale" et l'une d'elle reçut un toit rigide amovible et le noir de la carrosserie fut remplacé par une couleur crème-jaunâtre. Malheureusement, ces voitures qui prédisaient un futur de luxe et performant pour Packard, n'arriva jamais. Il est vrai qu'en 1958, La Packard Hawk avait des panneaux de fibre de verre et un moteur avec compresseur [supercharger], mais c'était plutôt une Studebaker déguisée. Heureusement, les quatre Panther-Daytona existent encore aujourd'hui.





Les modèles extravagants de GM pour 1959

Suite de l'article de l'informateur avril-mai 2009



Vue arrière de la Buick Limited proposée pour 1959

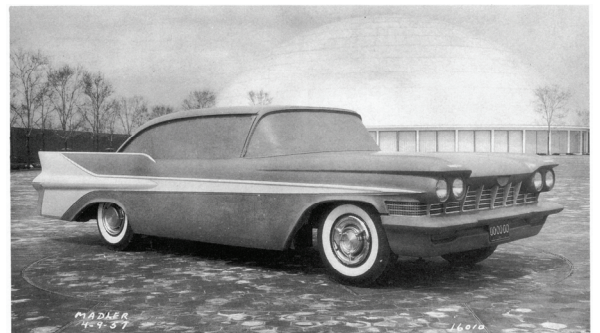
Lorsque tout était laissé à l'imagination



Modèle en fibre de verre proposé pour la Buick Limited de 1959. À noter les trois ailerons.

Le nouveau mouvement pour remplacer les modèles démodés conçue par M. Earl par des modèles plus raffinés et élégants ce propagea rapidement durant son absence en Europe. Peut-être trop rapidement, car lorsqu'il revint il ne pouvait accepter le cours des événements. M. Dave Holls, dessinateur en chef chez Cadillac se rappelle de sa réaction: " Il [Earl] n'aimait pas la transition du tout. On avait beaucoup de nouveau dessins et modèles en argile en cours. Chaque atelier avait un nouveau projet en marche. Il y avait tellement d'inquiétude au sujet des nouvelles voitures de Chrysler et ce que nous faisons auparavant était tellement vieux, que tout le monde n'avait pas le choix de se rebeller. Lorsque M. Earl revint de l'Eu-

rope, tout les ateliers disaient en effet, 'ceci est la manière que l'on veut faire.' " Ordinairement, telle impertinence aurait été de l'insubordination et M. Earl avait déjà congédié des personnes pour beaucoup moindre. Mais à cause de l'opinion majoritaire parmi ses ateliers et aussi que le directeur général voulait des changements, M. Earl se sentait surpassé en nombre et écrasé. M. Holls déclare que lors de son retour de l'Europe, il [Earl] se promenait,



L'influence Chrysler est évidente dans cette proposition pour la Pontiac de 1959.



**ARRÊTER LA ROUILLE POUR
DE BON AVEC POR-15!**

Auto—Ferme—Bateau
Industriel—Résidentiel

MALMBERG Pièces de camion

Luc Laplante, directeur

1-195, rue Deveault, Gatineau

Téléphone : (819) 483-9739

Télécopieur : (819) 483-9742

AUSSI POUR VOITURES ANTIQUES :

Pièces de direction (Steering Box)

Pièces pour freins

Réusinage de sabots de freins

Réparation de ressorts

Arbre de transmission (Drive Shaft)

Disponible aussi :

Siège Social : 1621, rue Michael, Ottawa (Ont.)

Tél. : (613) 741-3360

Télec. : (613) 741-4057

25, chemin Slack, Ottawa (Ont.)

Tél. : (613) 226-1320

Télec. : (613) 226-7111

Malmberg Powertrain : 1427, rue Michael, Ottawa (Ont.)

Tél. : (613) 521-3555

Télec. : (613) 521-3894



**MALMBERG
TRUCK TRAILER
EQUIPMENT
LTD.**



Centre de Service Certifié

Clinique de l'auto Importée

Kerry Burke

Propriétaire

220, Mc Pike

Buckingham, QC, J8L 2J1

Fax : 819-281-2401

819-281-9562

Mario Charbonneau

Gérant

570, boul. St-René Ouest,

Gatineau, Québec J8P 6L8

Tél. 819-669-5050

Fax. 819-669-8925



DURO
vitres d'autos

www.durovitres.com

Claude Duford

Gérant des ventes

415, boul. Maloney Ouest

Gatineau (Québec)

J8P 3W1



Téléphone : (819) 669-9449

Télécopieur : (819) 643-5509

profilperformance@live.com

15% sur les
pièces pour
les membres
AVAO

www.docteurduparebrise.com

Vitres et Accessoires d'Autos

confus, d'atelier en atelier sans parler à personne. Il n'admettra même pas l'influence que les Plymouth 1957 avaient sur lui même et sur son équipe. Éventuellement, il dira de M. Virgil Exner, qui d'ailleurs a appris son métier de M. Earl dans les années 30, " Peut-être que l'homme à tombé par hasard sur quelque chose ici." Mais ce fut sa seule confirmation de l'influence Exner et ses produit Chrysler. Après que M. Earl accepta le thème des nouvelles voitures pour 1959, il les soutenait et s'impliqua dans le raffinement de ces voitures. Pour 1959, toutes les carrosseries étaient construites sur une seule plate-forme. Cette plate-forme était raccourcie ou allongée selon le modèle, mais le châssis avant, le pare-brise et les portes avant devait être utilisées par chaque division, de Chevrolet jusqu'à Cadillac, ce qui représentait une économie énorme pour GM. En 1961, GM réintègre au système traditionnel des trois carrosseries A-B-C.

En ce qui concerne les carrosseries de 1959, aucune idée n'était trop étrange où bizarre pour être considérée. Même q'un dessinateur qui ne voulait ou ne pouvait pas soumettre des idées extravagantes était à risque de perdre son emploi. Cette bousculade pour être différente devint très compétitive et mena, comme on peut le voir par ces photos, à des résultats drôles et ridicules. Heureusement, la plupart de ces idées farfelu furent réduite avant la production. Certaine de ces idées ont d'ailleurs survécues et sont devenues discutables, telles que les ailerons genres ailes de mouette de la Chevrolet 1959. Par contre, d'autres furent un succès, telle la double calandre de la Pontiac 1959. Thème qui fut d'ailleurs utilisé, avec modifications, par Pontiac pendant plusieurs années.



Ces ailerons, appelées "oreilles de lapin" par les dessinateurs chez Pontiac, ont longuement fait parti des plans de Pontiac, mais finalement abandonnés car elles limitaient la vision arrière.

Une autre innovation, de GM en 1959, qui fut un succès est le toit allongé utilisé par toutes les divisions de GM pour 1959. La voie la plus large [wide track] de l'industrie était une autre idée GM pour 1959, idée qui est venue de façon inhabituelle. M. Chuck Jordan, dessinateur chez GM, avait modelé une voiture concept dont les roues étaient sensiblement plus vers l'extérieur que la norme. Chuck estimait que la voie plus



Sur ce modèle en argile daté 1957, on remarque la voie élargi [wide track] qui débute sur les modèles 1959.



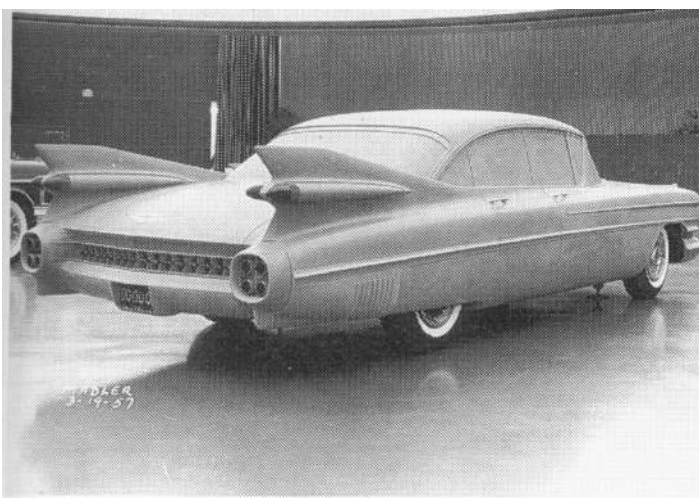
On remarque sur cette Pontiac 1959, modèle 4 portes à toit rigide, le toit allongé dépassant la lunette arrière.

large donnait à cette voiture, sans nom, une allure plus équilibrée et importante. M. Bunky Knudsen, directeur en chef chez Pontiac et deux de ses ingénieurs ont vue le modèle et ont demandé à M. Jordan de l'appliquer sur les modèles Pontiac 1959. Les personnes en charge de la publicité ont tiré partie du thème "voie plus large" et en ont fait un concept de vente. La transition spectaculaire entre les modèles ressemblant au modèles 1958 proposés par M. Earl et les modèles de production pour 1959 à été formidablement importante de plusieurs façons. Non seulement que ce fut un éloignement de la tradition, comme enlever des symboles d'identification tel le "Silver Streak" de la Pontiac



Cette proposition datée de 1957 pour la Cadillac 1959, incorporait dans le pare-choc arrière, une calandre à motif délicat. De plus remarqué les pots d'échappement de forme circulaire.

et les fameux "Portholes" de la Buick, mais les cinq divisions avait des voitures pour 1959 qui étaient plus large, plus longue et plus basses. Ce n'est pas un fait reconnu, que l'obligation des cinq divisions de GM d'utiliser la même plate-forme a contribué au fait que la Pontiac et Chevrolet 1958 eurent leur carrosserie qu'une année seulement. Plusieurs gens croient que cette carrosserie fut abandonnée à cause des ventes médiocres ou pour des raisons esthétique mystérieuse, mais ce n'était pas le cas. GM à simplement laissé tomber la carrosserie [A] de 1958 car il était moins dispendieux d'avoir Chevrolet et Pontiac partager la plate-forme avec Oldsmobile, Buick et Cadillac que de faire un ravalement et garder la carrosserie [A] de 1958.



Une autre idée pour les pots d'échappement. Quatre petits pots d'échappement à chaque bout du pare-choc. Ces endroits serviront plus tard pour la location des feux de reculons.



Par février 1957, le design du devant et la calandre était presque arrivés à son apparence finale.

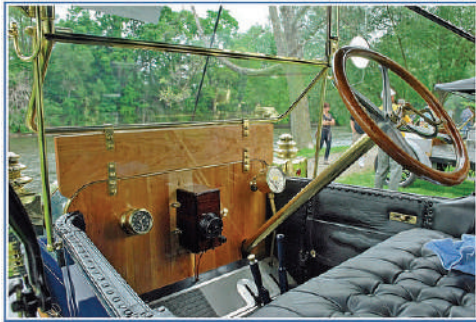
Comme il est vraie que l'utilisation d'une même plate-forme pour 1959 a sauvé des millions de dollars à GM, il est aussi vraie que M. Earl et ses dessinateurs ont été capable de rendre les cinq voitures complètement différentes l'une de l'autre. Chacune avait une identité distincte. Non seulement que les produits GM de 1959 furent un succès sur le marché de l'automobile, ils ont aidés à sauvegarder la réputation de M. Earl. Les modèles décadents de 1958 démontraient que General Motors perdait son rôle de meneur dans le monde du dessin automobile. Heureusement pour GM, les modèles de Chrysler produits par Virgil Exner en 1957, sont venus à la rescousse. Ils ont généré un état de choc qui a permis à M. Harley Earl, à travers ses dessinateurs, de regagner son importance dans les derniers jours de son règne. Sans les voitures avant-gardistes de Chrysler pour 1957, M. Earl pourrait aujourd'hui être rappelé pour ses voitures de 1958 et non la tournure radicale des modèles de 1959.

Lectures et adresses

Lectures et adresses

Vous êtes intéressés à voir plus de magnifiques intérieurs allez au site suivant;

<http://www.flickr.com/photos/24150334@N08/sets/72157604189543311/>



1912 McIntyre

Le monde des voitures miniatures "Diecast"

Ce phénomène est assez populaire auprès des amateurs de voitures anciennes. Chaque gros "Cars show" a ses vendeurs de ce type de voiture. J'ai même parler dans un autre article qu'il y avait des "Cars show" de "Diecast" J'ai découvert en plus dernièrement un Magazine intitulé : The DIECAST Magazine. Même style que pour les magazines des vraies voitures. Dans ce magazine il y a toutes sortes de renseignements et on présente toutes sortes de voitures anciennes et récentes et même des avions. Pour en sa-

voir plus ou vous abonner :

Fabien Desforges



COUPLE MYSTÈRE



À la recherche du couple mystère. Si vous avez les coordonnées de ce couple nous voulons leur remettre leur photo souvenir. S.v.p. communiquez avec Lucie Lacasse au 819-643-5901.

MEMBRE DEPUIS 15 ANS



Claude Duford remet à M. Raymond Sauriol et Mme Mirielle Meunier leur plaque AVAO membre depuis 15 ans.



Félicitations à M. Baldwin pour ses 15 ans comme membre AVAO. Lucie Lacasse, trésorière lui remet sa plaque souvenir.

RESSORTS MÉCANIQUE GÉNÉRALE *Gatineau*

Denis Viau, prop.

Nous réparons les ressorts
pour toutes marques d'autos
et de camions



Installation de coussinets
pour balanciers et axe
de fusée (Kingpin)



919, boul. Maloney Est, Gatineau, Québec
(819) 663-7789



Michel Levac
Gérant

☎ : 819-669-9449
✉ : 819-643-5509
profilperformance@live.com

415, boul. Maloney Ouest
Gatineau (Québec) J8P 3W1

www.docteurduparebrise.com



VITRES ET ACCESSOIRES D'AUTO



Tél.: 986-3661



Price Service Station

John Price, prop.

Tires – Brakes – Batteries – Exhaust System
Pneus – Freins – Batterie – Système d'Échappement

<http://www.geocities.com/priceservicestation>

417 Avenue de Buckingham
Gatineau (Buckingham) Qué. J8L 2G8



MARY KAY®

LORRAINE RENAUD
Conseillère indépendante
en soins de beauté

351, ch. Robitaille
L'Ange-Gardien, Québec J8L 2W8
(819) 986-5903

La santé passe aussi par la peau

Une bijouterie à votre image!

Bijouterie Création D.A.

-VENTE
-CRÉATION
-RÉPARATION

355-15 Gréber, Gatineau, Qué J8T 6H8
Daniel & Ann Arvisais: (819) 246-1944
www.creationda.com



**BOULADIER
EXCAVATION** LTÉE

318, route 315
Gatineau (secteur Buckingham)
J8L 2W8

Tél. : (819) 986-3913

CENTRE SERVICE INDÉPENDANT

AUTO EXPERT

MÉCANIQUE GÉNÉRALE

- Freins
- Silencieux
- Suspension
- Alignement
- Air climatisé
- Injection électronique
- Vente de véhicules d'occasion

Denis • (819) 281-3911

436, rue Charles, Gatineau (Qc) J8L 2K3

Prix de présence

Soirée d'ouverture le 21 avril 2010 au R.A. de Gatineau

T-shirt AVAO— Rémi Lachapelle, Joyce French, Claude Duford, Jacques Jr. Lepage
Radio—Docteur du Pare-Brise —George Potvin

Mercredi soir Réno-Dépôt— 5 mai, 12 mai, 19 mai 2010

Aucun tirage

Cité Jardin le 15 mai 2010

Calendrier d'automobiles—Conrad Labrosse
Bon cadeau de 10\$ d'essence—Jacques Lepage Jr.

Bon cadeau de 10\$ d'essence—Denis Cléroux VAQ

Ensemble lampe de poche et gauge—
François Legault VAQ

Die Cast Mustang—Jean-Louis Bédard

Mercredi soir Réno-Dépôt —26 mai 2010

Savon Simonez—Denis Drolet

Chandail AVAO—Pierre Courchène

Die Cast—François Gingras

50/50 \$ 57.50—François Gingras





à l'agenda



JUIN

Voyage Mystère —12 et 13 juin

Une fois de plus un voyage mystère est organisée. Information et réservations : Conrad Labrosse, 819-661-6085

JUILLET

Chutes Mont-Monrency— 3 et 4 juil.

14e anniversaire du concours d'élégance.

www.lesbellesautosdhier.com

Auto Expo Chénéville —18 juillet

Robert Lirette (819) 428-1967

Mario (819) 428-3583 poste 33

Voir annonce page 6.

Méchoui—Noël en juillet—24 juillet

Rendez-vous à la résidence de Nathalie Bernier et Stéphane Bolduc au 355, chemin des Érables à Gatineau. Coût : \$15.00 par personne (membre seulement), places limitées. **Pour information et réservations avant le 16 juillet 2010:** Nathalie Bernier 819-827-4203

AOUT

Lac Leslie—14 août

Venez rejoindre l'AVAO pour une journée plein air à la page Leslie. Détails à venir dans le prochain journal.

Information et réservations :

Gigi et Bert Gardner au 819-561-0551

SERVICE D'ÉVALUATION DE L'AVAO



Frais d'évaluation

Assurances (membre) : 65.00 \$

SAAQ (membre) : 50.00 \$

Assurances (non membre) : 110.00 \$

SAAQ (non membre) : 65.00 \$

Le comité d'évaluation est au service des membres pour effectuer l'évaluation de voitures à des fins d'immatriculation ou d'assurances.

Pour plus d'informations, vous pouvez communiquer avec l'un des trois évaluateurs suivants :

Conrad Labrosse au 819.661.6085 (cell.) ou au 819.568.3891

Pierre De Bellefeuille au 819.827.8479

Robert J. Cuillerier au 819.643.0435

Cette source de revenu finance les activités de l'AVAO.

Il était une fois...



Mopar Chargent

1971 fut la dernière année pour le fameux moteur 426 *Hemi*. La *Dodge Charger R/T* et la *Charger Super Bee* furent parmi les derniers modèles privilégiés à recevoir cet engin légendaire. Ceci ajoutait 884\$ dollars US à la facture finale. Seulement 85 *Chargers* furent commandés avec l'option *Hemi* en 1971. La nouvelle *Charger* avait un nouveau look *bouteille de Coke* radical, avec un empâtement de 115 pouces, 2 pouces plus court que l'année précédente. Le model *R/T* était équipé d'un capot (hood) noirci avec lattes décoratives (l'option *air grabber* était aussi disponible), de portières spéciales démontrant des sorties d'air et des jantes de type "rallye". Les ailerons avant et arrière étaient optionnels. La *Charger R/T* avait comme moteur de base le 440 *Magnum* à 370 chevaux. Vous aviez droit à 15 chevaux supplémentaires avec l'option *Six pack* (3 carburateurs de 2 barils). Une dernière option était le moteur 426 *Hemi*, il fut toujours aussi impressionnant que les années antérieures. *Motor trend* testa une *Dodge Charger R/T* équipée du *Hemi* et un différentiel avec engrenage de 4.10-1 de type *sure grip*, la bête parcourue le ¼ de mile en 13.7 second à 104 milles à l'heure !

Par Robert Cuillerien

